



GROVIK
MONTAGEHANDLEIDING



GRØVIK ALUMINIUM DAKGOOTSYSTEEM

Grøvik levert een compleet aluminium dakgootsysteem in vier varianten T100, T120, T125 en T150. In de standaard kleuren (onbehandeld) aluminium, zwart, antraciet, grijs, zilver metallic, wit, bruin en rood. Andere kleuren leveren wij op aanvraag. Ook speciale goot- en pijphoeken leveren wij in iedere gewenste kleur en uitvoering.

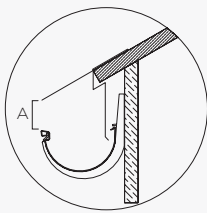
Wij maken gebruik van een state-of-the-art laklaag- en poedercoatsysteem. Grøvik biedt een passende oplossing voor nagenoeg ieder gebouw.



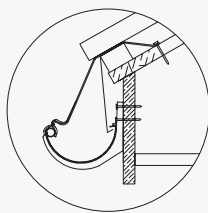
Ons dakgootsysteem wordt gemaakt van 100% gerecycled aluminium.



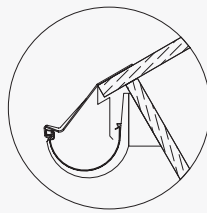
MONTAGEHANDLEIDING - GRØVIK ALUMINIUM DAKGOOTSYSTEMEN



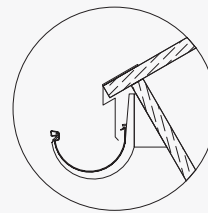
Beugel zonder fixatie



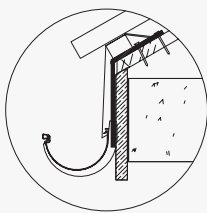
Beugel met fixatie



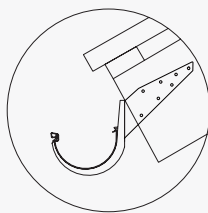
Fixatie voor T100



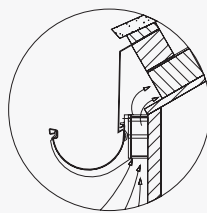
Beugel m/spie montageblok



Gradenbeugel, zelf te buigen



Gradenbeugel, kopbevestiging



Beugel m/nylon opvul montageblok

Voor een goede bevestiging van de dakgoot monteert u de gootbeugels op de uiteinden van de daklijsten. Monteer de eerste beugel op het punt waar de dakgoot het hoogst komt. Indien er grote hoeveelheden sneeuw van het dak komen, kies dan voor een afschot van minimaal 50 mm.

Voor een optimale stevigheid bij gebruik van goothoeken bevestigt u een gootbeugel zo dicht mogelijk in de hoek op de goothoek.

Als er koppelstukken worden gebruikt, mag de gootbeugel nooit dichterbij dan 100 mm bij het gooteinde worden gemonteerd.

We raden een verval van 2-3 mm per meter van het eind tot de afvoer aan, waar beugel nr. 2 wordt bevestigd. Span een touw tussen deze beugels om de hoogte van de andere beugels te bepalen. Let op! Een lang touw zal niet strak

blijven hangen en moet daarom op één of meer plekken worden ondersteund. Controleer het verval van het touw ook met een waterpas voordat u de andere beugels bevestigt.

Als u goten met elkaar verbindt, moet de afstand ertussen 15-20 mm zijn. Het is belangrijk dat de uiteinden recht en niet beschadigd zijn. Bij T120/T150 moet ook een losse aluminium staaf van $\varnothing 11$ mm in de kraal worden gemonteerd.

Indien u deklijsten (boeiboorden) monteert, moeten deze voor de gootsteun worden gemonteerd. De andere gootypen worden volgens de afbeeldingen gemonteerd.

Maak gaten voor afvoerbuizen voordat u de goot monteert. Buig de rand van het gat in de bodem iets naar buiten (druipneus). Het gat moet op minimaal 100 mm afstand van de dichtstbijzijnde

gootbeugel zitten. De aanbevolen grootte van het gat is ca. 70x110 mm (bij afvoer van 70 mm) of het dubbele oppervlak van de afvoerbuis.

De aluminium dakgootsystemen van Grøvik zijn al sinds 1956 een uitstekende keuze. Ze kunnen voor de meeste daken, waaronder stalen daken en grasdaken, worden gebruikt.

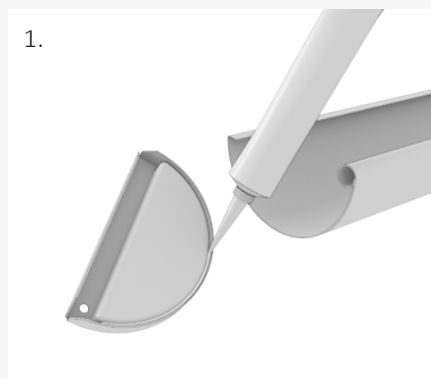
Houd er echter rekening mee dat koper en sommige soorten vers beton (ongehard) het aluminium bij contact kunnen aantasten. Gelakt aluminium is in deze context beter beschermd dan onbehandeld aluminium.

Wij raden aan dat u de dakgoten goed schoonmaakt nadat ze zijn bevestigd en het bouwproces op het dak gereed is. Zie erop toe dat eventuele deeltjes die schade kunnen veroorzaken niet achterblijven.

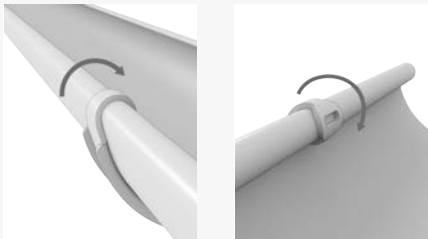
KOPSCHOTJE

1. Vul de groef van het kopschotje met een geschikt afdichtmiddel. Druk het kopschotje op het recht afgezaagde uiteinde van de goot, zodat dit helemaal in de groef komt. Bij T150 moet u de kraal tot ca. 10 mm samenknijpen, voordat u het kopschotje monteert.

2. Maak het kopschotje vast door 3 punten ca. 20° naar buiten te buigen of met behulp van onze speciale tool. Zorg ervoor dat het kopschotje goed aansluit op het uiteinde van de goot.

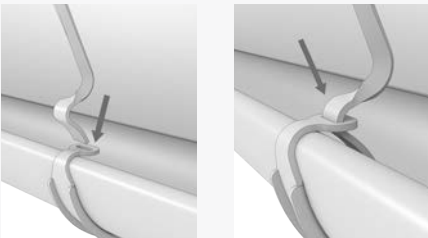


GOOTBEUGELS & FIXATIE



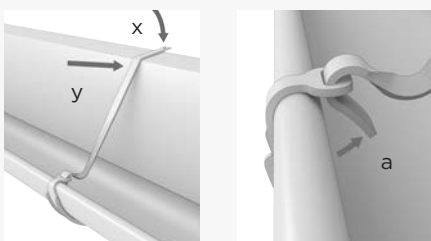
T120/T125/T150

Vastmaken van de goot met behulp van een beugel zonder fixatie.



T120/T125/T150

Bij montage van de fixatiebeugel aan de voorkant (zie onderstaande afbeelding) drukt u de fixatiebeugel tegelijkertijd aan bij (x) en bij (y). Hierdoor neemt u de ontstane spanning weg en zorgt u ervoor dat de fixatiebeugel niet kromt.



T120/T125/T150

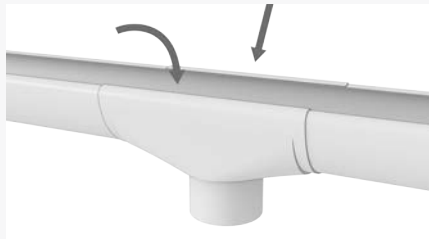
Buig met behulp van een tang of schroevendraaier het uiteinde (a) van de fixatiebeugel, nadat deze is gemonteerd, zodat de gootkraal vrij in de beugel ligt. Bij het T100-systeem kunt u de fixatiebeugel tussen de gootbeugels monteren.



T100

Plaats de dakgoot door de kraal aan de voorkant van de beugel vast te haken en vervolgens aan de achterkant onder de vergrendelingshaak te drukken.

GOOTUITLOOP



T120 / T150

Haak de uitloop aan de achterkant van de goot en buig deze over de kraal aan de voorkant.



T100

Haak de uitloop over de achterkant van de goot. Duw de uitloop omhoog, zodat de sluithaak in de kraal van de goot past. Buig de uitloop daarna over de kraal.



T125

Haak de uitloop over de achterkant van de goot. Duw de uitloop omhoog, totdat deze in de kraal van de goot vastklikt.



BLADROOSTER

Bladrooster, geschikt voor alle dakgoten, boven de opening van de gootuitloop gemonteerd.

HEMELWATERAFVOER



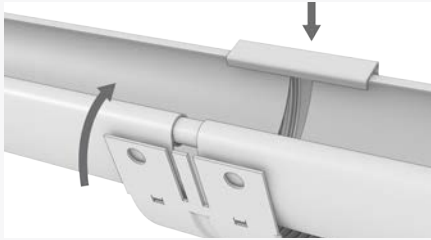
De afvoer bestaat uit onderdelen die in elkaar worden gezet. Gebruik verbindingsmoffen alleen op plaatsen waar buizen met elkaar moeten worden verbonden. Monteer klemmen met ca. 2 mtr. tussenruimte. Monteer afvoerbuizen met de naad naar de muur.

Schuin lopende buizen met de naad omhoog.

Pas de afvoerbuis aan de gording aan. Gebruik een vergaarbak met verticale spie als de afvoer van de goot verticaal is of bij een extra hoge gootlijst.

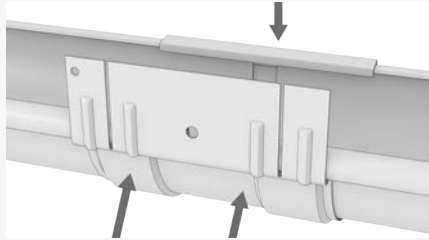


KOPPELSTUK (Let op: 15-20 mm tussen de gootuiteinden)



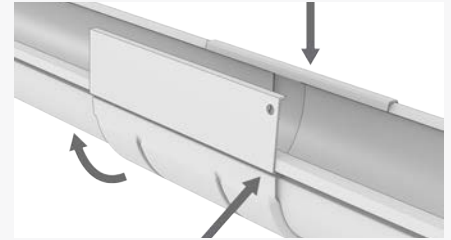
T120/T150

Als de goot correct is geplaatst en u heeft de losse aluminium staaf van \varnothing 11 mm aangebracht, kunt u het koppelstuk aan de achterrand van de goot haken.



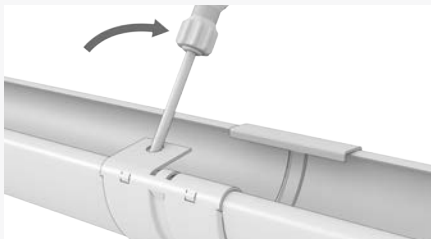
T125

Het koppelstuk wordt aan de achterrand van de goot gehaakt en goed naar boven gedrukt.



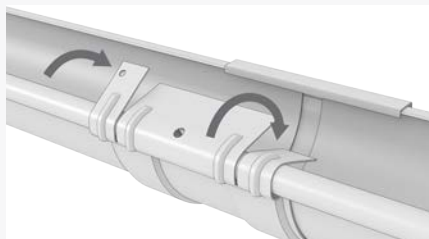
T100

Haak het koppelstuk aan de achterrand van de goot. Pak deze goed vast en trek het koppelstuk strak rond de goot, zodat de sluithaak in de kraal van de goot komt te zitten.



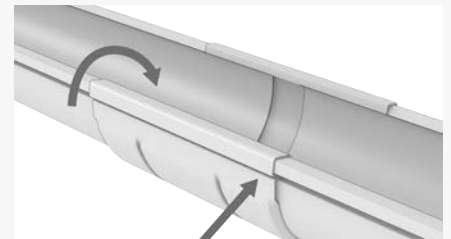
T120/T150

Trek het koppelstuk met behulp van een schroevendraaier of iets dergelijks strak over de voorkant van de kraal.



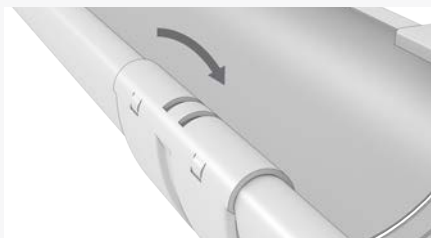
T125

Druk het koppelstuk met uw duimen goed aan, terwijl u de smalle uiteinden van het koppelstuk strak over de gootkraal buigt.



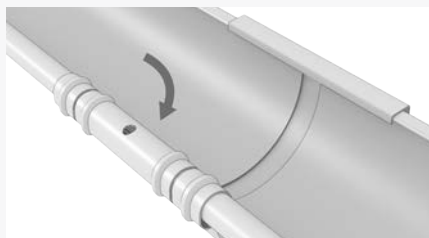
T100

Buig daarna het koppelstuk over de goot en ondersteun daarbij de voorkant zodat de sluithaak niet uit de kraal schuift.



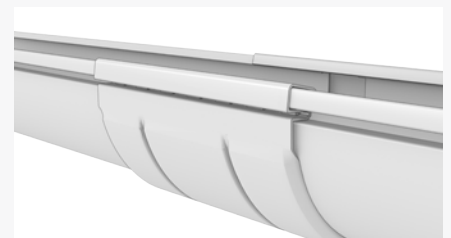
T120/T150

Het is belangrijk dat er druk staat op het koppelstuk, maar niet zo veel dat de onderdelen vervormen.



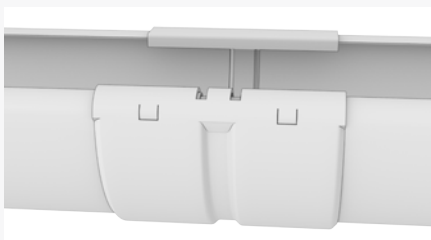
T125

Buig vervolgens het brede middendeel om. Zorg dat het koppelstuk goed aansluit op de vorm van de goot zodat de verbinding sterk en stabiel wordt.



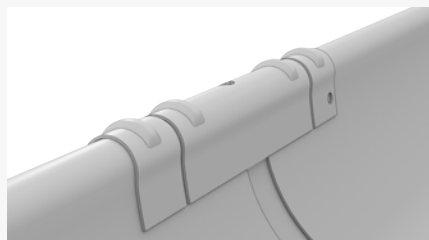
T100

Het is belangrijk dat het koppelstuk wordt gemonteerd zoals afgebeeld. Indien het koppelstuk aan de voor- of achterkant wordt vervormd, gaat een deel van de beoogde druk op het koppelstuk verloren.



T120/T150

Het koppelstuk is gemonteerd.



T125

Detail van gemonteerd koppelstuk.



"WIJ HEBBEN EEN DANKBAAR PRODUCT DAT
ZICHZELF VERKOOPT. IK KAN EEN KLANT ALTIJD
RECHT IN DE OGEN KIJKEN OMDAT HET PRODUCT
DAT IK AAN HEM HEB VERKOCHT OVER 50 JAAR
NOG STEEDS HEEL GOED IS."

Kåre Liadal Sr.

Oprichter en voormalig manager van Grøvik Verk



ONBEHANDELD ALUMINIUM / ZWART / WIT / ANTRACIET / GRIJS / ZILVER METALLIC / BRUIN / ROOD

Ons gootsysteem is ook in speciale kleuren te bestellen.

Een overzicht van al onze
producten en kleuren is te
vinden op onze website:

www.donsta.nl

